

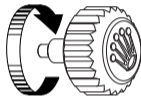
OYSTER PERPETUAL
YACHT-MASTER II



ROLEX

腕表首次佩戴

在腕表首次佩戴前，或当腕表停走后，请手动上链，以保持运作正常及走时准确。手动上链时，请先完全旋松表冠，然后顺时针旋转(请勿逆时针旋转)。请转动表冠最少25圈，便足以使腕表达达到适当的动能储备。此后，只要腕表佩戴于手腕上便能自动上链。请谨记旋紧表冠于表壳，以确保防水功能。



劳力士腕表附有的绿色印章，乃超卓天文台精密时计(Superlative Chronometer)的象征。此独一无二认证证明腕表具有卓越性能。除了证明机芯已获得官方认证，更代表其精准、防水性能、自动链装置及动力储备均在成品腕表上进行测试。防磁性能、可靠度及耐用性则在研发与生产过程的早期阶段就已得到验证。所有测试均在内部完成，令劳力士成为机械腕表的典范。如需更多资料，请浏览[rolex.com](https://www.rolex.com)。



深入探索游艇名仕型II

蚝式恒动游艇名仕型II	4-5
倒数计时功能	6-7

腕表使用说明

概览	8-9
调校腕表	10-11
设定及使用倒数计时功能	12-25
易调链节延展系统	26-27

劳力士专有服务

劳力士腕表保养建议	28-29
售后服务	30-31
全球服务网络	32

ROLEX.COM



蚝式恒动游艇名仕型II

蚝式恒动游艇名仕型II (Oyster Perpetual Yacht-Master II) 一款非凡的帆船赛计时腕表，专为帆船运动爱好者研发。腕表独有机械记忆预设倒数功能，可以在运行中与赛会倒数计时同步，特别为帆船比赛的开始程序而设计。此外，双向旋转外圈配以60分钟刻度Cerachrom陶质字圈，以满足计时需求。

腕表的44毫米表壳是坚固耐用的典范，指针与钟点标记涂有Chromalight夜光物料，确保可清晰读时。蓝水晶镜面不易刮损，且采用防反光涂层。

蚝式恒动游艇名仕型II的自动上链机械机芯，全由劳力士制造。

腕表备有蚝式表带(Oyster bracelet)连蚝式保险扣(Oysterlock)，且配备易调链节(Easylink)延展系统。

倒数计时功能

蚝式恒动游艇名仕型II配备机械记忆预设倒数功能，可以在运行中与赛会倒数计时同步，帮助船长在赛事起航的关键阶段采取最佳策略。

此功能设定简便，使用方便，能显示出距离越过起点线还剩余多少时间，并能准确至秒数。

如果倒数计时功能未在赛会倒数计时开始时启动，佩戴者可在预备阶段信号发出时将腕表与赛会倒数计时同步。

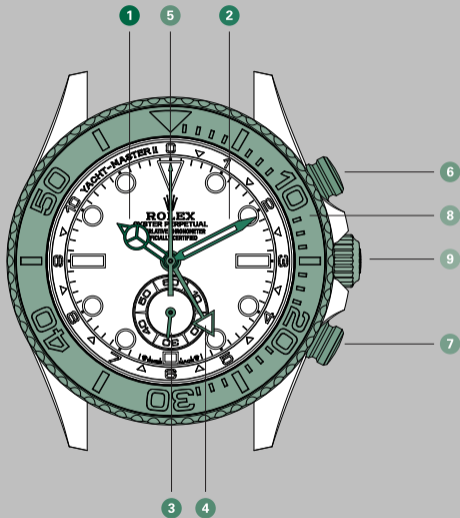
根据各项赛事的规则，倒数计时的时长各不相同，倒数时间可设定由1至10分钟开始，并可储存于腕表机械记忆内。所以佩戴者无需重新设置腕表，即可重新开始倒数计时，例如用于下一赛程或巡回赛的下一站。

倒数计时分针与秒针以逆时针旋转，
令倒数计时的剩余时间清楚易读。



概览

- 1 时针
- 2 分针
- 3 小秒针
- 4 倒数计时分针
- 5 倒数计时秒针
- 6 上端按钮
- 7 下端按钮
- 8 双向旋转外圈，配60分钟刻度
Cerachrom陶质字圈
- 9 三重防水系统三扣锁上链表冠



调校腕表

旋紧位置(位置0)

当表冠设于此位置时,已完全旋紧于表壳。
可确保防水深达100米(330英尺)。

手动上链(位置1)

旋松表冠;顺时针旋转表冠便可手动上链;
逆时针旋转则上链无效。如腕表已停止
运作或是首次调校,便需要旋转表冠至少
25圈替机芯上链。

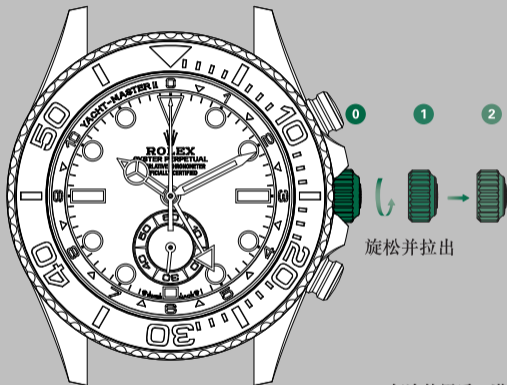
调校时间(位置2)

旋松表冠并拉出至位置2,小秒针随即停顿,
以便准确调校时间。调校时针及分针,
可顺或逆时针旋转。

首次佩戴前的上链及调校方法

A. 手动上链(位置1)。

B. 调校时间(位置2)。



旋松并拉出

每次使用后，谨记小心旋转表冠至紧贴于表壳，确保发挥应有的防水功能。先推回位置1，然后一边轻按表冠，一边将其顺时针旋紧至表壳。切勿在水中旋松表冠。

设定及使用倒数计时功能

比赛在正式开始时，分成数个阶段进行，每个阶段皆由声响和旗帜表示。这个程序需5至10分钟，时间长短则由帆船比赛的性质而定。

对页：图示为5分钟开始程序的概览。



5



赛会倒计时开始

4



同步（如需要）

3

2

1



预备信号

0



正式开始

比赛前

设定倒数，请依次进行以下操作：

- 倒数计时秒针需为停止状态，否则，按上端按钮使其停顿，接着按下端按钮重设倒数（参见第24-25页）；
- 反复按压下端按钮，直至分针指向对应倒数计时时长的数字（图标为5分钟例子）。每按一次按钮，分针前进一格。

设定好后，机械记忆功能便将倒数时间记下来，所以即使重新设定倒计时，原先设定的时限仍自动保留。倒数可按需要重新设定，只要时限在1至10分钟以内。

前往下个步骤 →



开始倒数计时

赛会倒数计时开始时，会以枪声和升旗信号表示。 前往下个步骤 →

- 启动倒数功能，按上端按钮，倒数计时秒针（即中央秒针）便会立即运作，显示剩余计时秒数；三角形箭头倒数计时分针则会沿凸缘上的10至0分钟刻度逐步移动，显示剩余的倒数分钟。



与赛会倒数计时同步

预备信号会以枪声及第二次升旗表示。

若蚝式恒动游艇名仕型II在第一次预备信号时与赛会的倒数计时有偏差，可将其与赛会的倒数计时进行同步。

- 预备信号发出时，按下端按钮，将腕表与赛会倒数计时同步；放开按钮，倒数计时秒针就会立刻重新开始计时。同时，倒数

计时分针会自动移到最接近的倒数分钟标记，以修正腕表与赛会倒数计时的偏差。

前往下个步骤 →




预备信号

第二次预备信号会以喇叭声表示，在第一次预备信号时升起的旗会降下。

- 确定蚝式恒动游艇名仕型II的倒数与赛会倒数计时同步。如不同步，可再次进行倒数同步（参见第18-19页）。

现在腕表能显示出距离越过起点线还剩余多少时间，并能准确至秒数。

前往下个步骤 



正式开始

正式开始的信号会以最后一次枪声及赛会倒数计时开始时的降旗表示。

在倒数结束时，倒数计时分针会停在0位置。倒数计时秒针则会继续运作。

- 按上端按钮，停止倒数计时秒针运作。

前往下个步骤 →



重设倒数计时

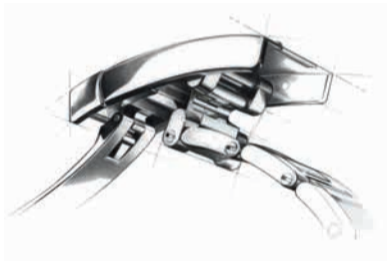
重设倒数计时功能，请依次进行以下操作：

- 若倒数计时秒针未停止运作，按上端按钮以使其停止(参见第22-23页)；
- 按下端按钮，重设倒数功能。指针回到初始位置，准备下一次倒数计时：倒数计时(中央)秒针归零，倒数计时分针回到上次已设定并储存于腕表机械记忆内的位置(图标为5分钟例子)。

如下次赛会倒数计时的时限不同，仅需重新设置腕表的倒数计时功能即可(参见第14-15页)。

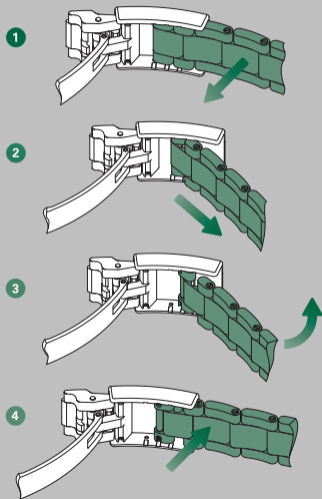


易调链节延展系统

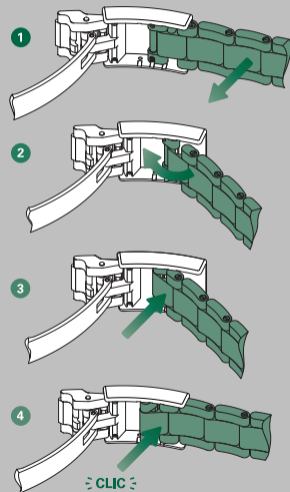


为确保佩戴舒适,劳力士特别研制了易调链节(Easylink)延展系统。此独特系统包含可向外拉伸或向内摺叠的链节,无需使用任何工具,便可延长或缩短表带约5毫米。

延长表带



缩短表带



劳力士腕表保养建议

劳力士制表工艺卓绝，要保持您的腕表亮丽光采，只需简单的日常保养，例如使用柔软的纤维布轻抹即可。您亦可使用软毛刷和肥皂水

清洗腕表。若腕表曾经接触海水，必须彻底清洗，以免积聚盐分或沙粒。

清洁腕表前,请检查表冠是否旋紧,以防止水分渗入。

售后服务

劳力士提供的专业售后服务，能确保腕表表现持久理想，并保持其独特的光泽。

对于机械腕表，其机芯的正常运转及精准走时须依赖于劳力士特制的高效能润滑剂。随着时间推移，任何润滑剂的特性也会逐渐减退，从而影响机芯的精准度。

此外，为了验证腕表的防水性能，您的劳力士腕表须接受一系列严格的技术测试。

我们建议您定期将腕表送往特约零售商或劳力士服务中心，以接受由劳力士授权的表匠所提供的完整售后服务。

在此过程中，腕表工匠会拆卸腕表，并详细检查包括表壳、表带及机芯在内的所有部件。

接受了劳力士售后服务的腕表，均享有保用保证。

腕表工匠会彻底拆卸机芯，仔细检查机芯的所有部件。然后有系统地将不再符合劳力士标准的部件更换为新部件。重新组装时，为机芯抹润滑油。表壳和表带可应要求按照其原始表面处理方式重新抛光打磨，以恢复其光泽与亮度。最后，您的劳力士腕表会接受一系列测试，以检测其功能、防水性能、动力储备以及机芯的精准度。

全球服务网络

劳力士特约零售商遍布全球逾百个国家及地区，由具备专业知识及精湛技艺，且经过精心挑选及受严格培训的腕表工匠为您效劳。

劳力士的特约零售商拥有深厚的专业知识，可向您提供有关腕表各项功能的技术支援与建议。任何有关劳力士腕表的操作和保养问题，无论是表带调整、時計调校或定期接受售后服务，全球各优秀的劳力士表匠都将为您服务，确保您的腕表经久耐用。

查阅特约零售商及劳力士服务中心详情，欢迎浏览[rolex.com](https://www.rolex.com)。

ROLEX.COM

诚邀浏览**rolex.com**，在此专属空间了解劳力士腕表，探究品牌所代表的超卓质量、精湛技艺及恒久不渝的信念。

劳力士世界，欢迎您！

对于本手册所刊载之表款规格，劳力士保留修改权利。

© Rolex SA, 3-5-7, rue François-Dussaud, 1211 Geneva 26, Switzerland
IMR-YMII-CH-26 - 4.2026

[rolex.com](https://www.rolex.com)

