

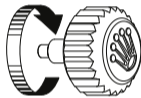
OYSTER PERPETUAL  
SEA-DWELLER  
ROLEX DEEPSEA



ROLEX

## 腕表首次佩戴

在腕表首次佩戴前，或当腕表停走后，请手动上链，以保持运作正常及走时准确。如需上链，请先完全旋松表冠，然后顺时针旋转（逆时针旋转并不能上链）。请旋转表冠最少 25 次，便足以使腕表达到适当的动能储备。其后，只要腕表佩戴于手腕上便能自动上链。请谨记旋紧表冠于表壳，以确保防水功能。



劳力士腕表附有的绿色印章,乃超卓天文台精密时计 (Superlative Chronometer) 的象征。此独一无二的认证,除了证明机芯已获得瑞士精密时计测试中心 (COSC) 认证,更代表此腕表成功通过劳力士实验室一系列的最终检测。这些对精准、防水性能、自动上链及可靠度的独有测试,为腕表性能定下新标准,令劳力士成为机械腕表的典范。如需更多资料,请浏览 [rolex.com](http://rolex.com)。



## 深入探索海使型系列

---

|            |     |
|------------|-----|
| 蚝式恒动海使型    | 4-5 |
| 蚝式恒动劳力士深潜型 | 6-7 |
| 排氦阀门       | 8-9 |

## 腕表使用说明

---

|                      |       |
|----------------------|-------|
| 概览                   | 10-11 |
| 调校腕表                 | 12-15 |
| 单向旋转外圈               | 16-17 |
| ROLEX GLIDELOCK 微调装置 | 18-21 |

## 劳力士专有服务

---

|           |       |
|-----------|-------|
| 劳力士腕表保养建议 | 22-23 |
| 售后服务      | 24-25 |
| 全球服务网络    | 26    |

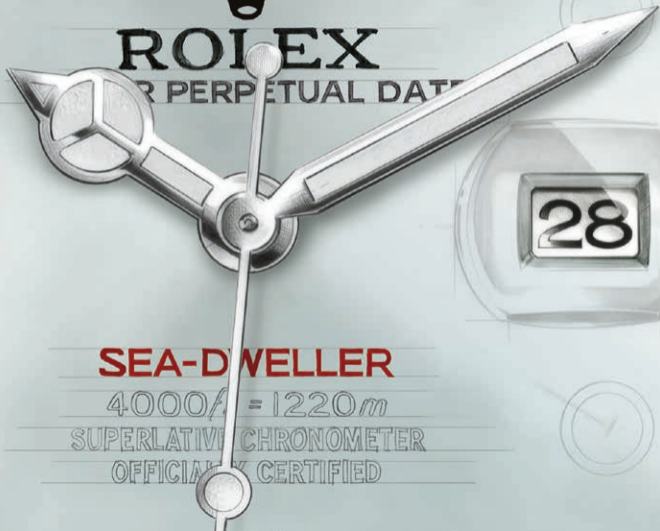
**ROLEX.COM**

---



**ROLEX**

PERPETUAL DATE



**SEA-DWELLER**

4000ft = 1220m

SUPERLATIVE CHRONOMETER

OFFICIALLY CERTIFIED

## 蚝式恒动海使型

蚝式恒动海使型 (Oyster Perpetual Sea-Dweller) 保证防水深达 1,220 米 (4,000 英尺)，专为深海潜水先驱设计。排氦阀门和单向旋转外圈使其成为真正的专业潜水装备。钟点标记与指针涂有 Chromalight 夜光物料，能长时间发出蓝色光芒，即使身处漆黑环境亦可清晰读时。腕表的 43 毫米表壳，是坚固耐用的典范之作。三扣锁上链表冠具备三重防水系统，并受表冠护肩保护，此表冠护肩与中层表壳融为一体。

其蓝水晶镜面不易刮损，并于 3 点钟位置设有小窗凸透镜，且采用防反光涂层。

蚝式恒动海使型的自动上链机械机芯，全由劳力士制造。

蚝式恒动海使型的蚝式表带均配备蚝式保险扣及 Rolex Glidelock 微调装置。



**ROLEX**

PERPETUAL DATE

DEEPSEA



28

**SEA-DWELLER**

12800 ft = 3900m

SUPERLATIVE CHRONOMETER

OFFICIALLY CERTIFIED

## 蚝式恒动劳力士深潜型

蚝式恒动劳力士深潜型（Oyster Perpetual Rolex Deepsea）证明了劳力士在防水性能方面的专业水平。腕表采用劳力士研发的专利 Ringlock 系统表壳结构，确保腕表能承受深海压力，保证防水深达 3,900 米（12,800 英尺）。排氦阀门和单向旋转外圈使其成为真正的专业潜水装备。钟点标记与指针涂有 Chromalight 夜光物料，能长时间发出蓝色光芒，即使身处漆黑环境亦可清晰读时。腕表的 44 毫米表壳，是坚固耐用的典范之作。三扣锁上链表冠

具备三重防水系统，并受表冠护肩保护，此表冠护肩与中层表壳融为一体。其蓝宝石水晶镜面不易刮损，采用防反光涂层。

蚝式恒动劳力士深潜型的自动上链机械机芯，全由劳力士制造。

蚝式恒动劳力士深潜型的蚝式表带均配备蚝式保险扣及 Rolex Glidelock 微调装置。



## 排氦阀门

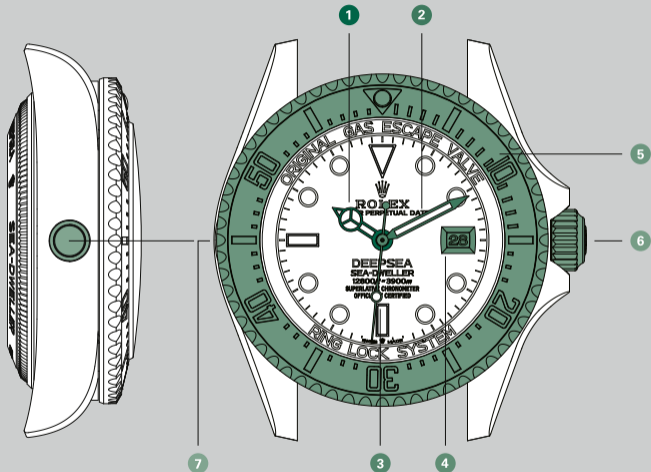
深潜过后的专业潜水员，在返回水面之前，会先进入高压舱吸入含大量氦气的混合气体。氦气的分子极其细小，可渗入表壳。

减压过程可让潜水员逐渐呼出吸入的混合气体，并把潜水员带返正常的气压，而氦气从表壳内释出的速度慢于舱内的减压速度，使得腕表内部的压力不断累积，从而导致腕表损坏，甚至水晶镜面从表壳中脱落。

为解决此问题，蚝式恒动海使型与蚝式恒动劳力士深潜型均装备了排氦阀门，此单向阀门会在内部压力过高时自动开启，让困在腕表内的氦气得到释放，又不影响其防水功能。

## 概览

- 1 时针
- 2 分针
- 3 秒针
- 4 日历窗
- 5 单向旋转外圈  
配 60 分钟刻度 Cerachrom 陶质字圈
- 6 三重防水系统三扣锁上链表冠
- 7 排氦阀门



蚝式恒动劳力士深潜型图解

## 调校腕表

### 旋紧位置（位置 0）

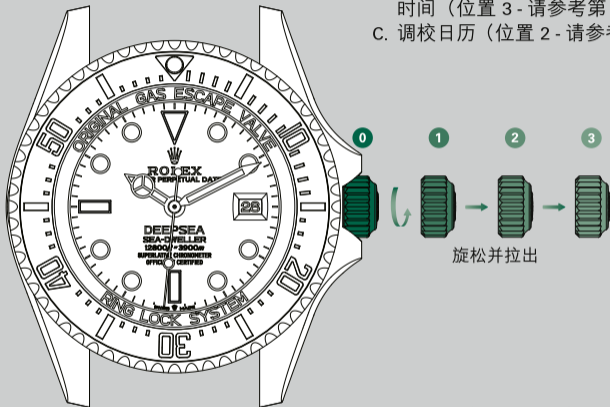
当表冠设于此位置时，表示已完全旋紧于表壳，可确保蚝式恒动海使型和蚝式恒动劳力士深潜型防水深达 1,220 米及 3,900 米（4,000 英尺及 12,800 英尺）。

### 手动上链（位置 1）

旋松表冠，顺时针旋转表冠便可手动上链；逆时针旋转无法上链。如腕表已停止运作或是首次调校，便需要旋转表冠至少 25 次替机芯上链。

## 首次佩戴前的上链及调校方法

- 手动上链（位置 1 - 请参考第 12 页）。
- 根据日历更改辨别午夜时间，然后调校时间（位置 3 - 请参考第 14-15 页）。
- 调校日历（位置 2 - 请参考第 14-15 页）。



蚝式恒动劳力士深潜型图解

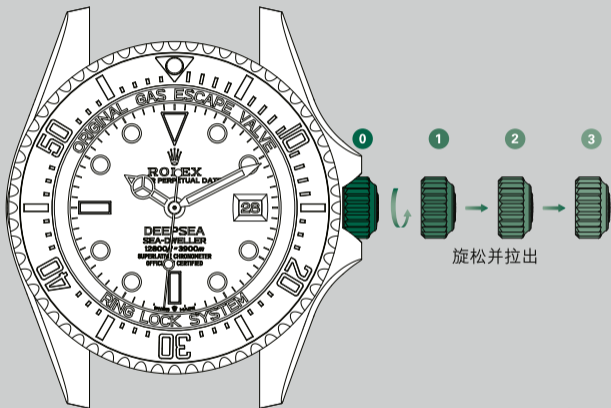
每次使用后，谨记小心旋转表冠至紧贴于表壳，确保发挥应有的防水功能。先推回位置 1，然后一边轻按表冠，一边将其顺时针旋紧至表壳。切勿在水中旋松表冠。

### 调校日历（位置 2）

旋松表冠并拉出至位置 2。调校日历，可顺时针方向旋转表冠（逆时针旋转无法调校日历）。在调校期间，腕表依然保持运作。

### 调校时间（位置 3）

旋松表冠并拉出至位置 3，秒针随即停顿，以便准确调校时间。调校时针及分针，可顺或逆时针旋转表冠。为避免混淆日间与夜间时间，请先把时针移至 12 时位置。若日历随即变更，代表所显示的为午夜时分。



蚝式恒动劳力士深潜型图解

每次使用后，谨记小心旋转表冠至紧贴于表壳，确保发挥应有的防水功能。先推回位置 1，然后一边轻按表冠，一边将其顺时针旋紧至表壳。切勿在水中旋松表冠。





## 单向旋转外圈

蚝式恒动海使型及蚝式恒动劳力士深潜型两款腕表，其单向旋转外圈装配了由坚硬耐久陶瓷制成的 60 分钟刻度 Cerachrom 字圈，让潜水员安全掌握潜水时间。

### 潜水准备

潜水前请先转动外圈，使刻度上的三角形对准分针。这样便可清楚指示潜水的开始时间，而且由于嵌有磷光物料，漆黑环境下亦可清楚读时。

### 潜水期间

分针指向 Cerachrom 陶质字圈上的刻度，显示潜水时间的长短。

由于外圈只能逆时针方向转动，即使不慎转动外圈，也只是会把潜水时间缩短。

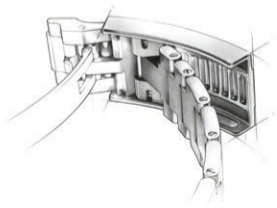
## ROLEX GLIDELock 微调装置 \*

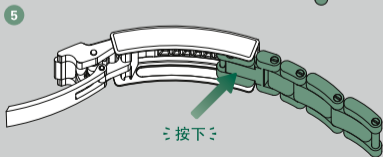
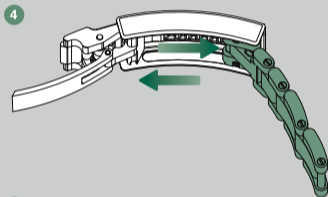
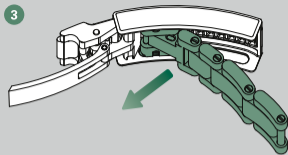
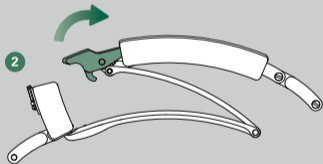
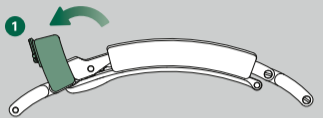
· 蚝式恒动海使型

蚝式表带配备 Rolex Glidelock 微调装置，可将表带以每格约 2 毫米逐步延伸，最长可达约 20 毫米，穿上潜水服也无碍佩戴。

### 表带调校方法

- 1 打开保险扣
- 2 打开带扣
- 3 将表带末端向外拉出，直至它脱离盖内的锁齿
- 4 调节表带位置至所需长度
- 5 重新锁上表带





蚝式恒动海使型图解

## ROLEX GLIDELOCK 微调装置 \*

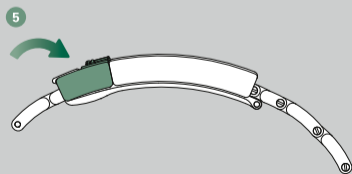
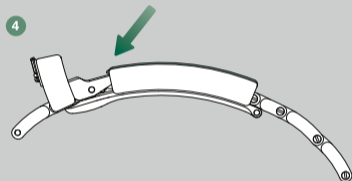
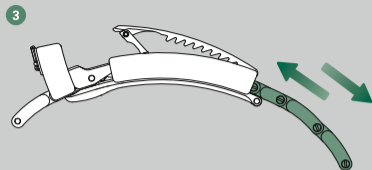
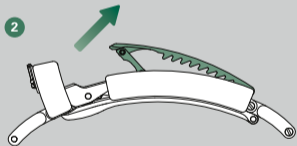
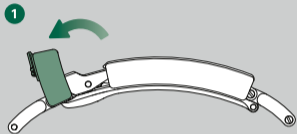
· 蚝式恒动劳力士深潜型

蚝式表带配备 Rolex Glidelock 微调装置，可将表带以每格约 2 毫米逐步延伸，最长可达约 20 毫米，穿上潜水服也无碍佩戴。

### Rolex Glidelock 微调装置的蚝式保险扣调校方法

- 1 打开保险扣
- 2 拉起带扣盖的中间部分
- 3 拉出表带至所需长度
- 4 合上带扣盖的中间部分
- 5 关上保险扣





## 劳力士腕表保养建议

劳力士制表工艺卓绝，要保持您的腕表亮丽光采，只需简单的日常保养，例如使用柔软的纤维布轻抹即可。

表壳及表带，则可使用软刷和皂水清洗。若腕表曾经接触海水，必需彻底清洗，以免积聚盐分或沙粒。

清洁腕表前，请确保表冠已经旋紧以防止水分渗入。



## 售后服务

劳力士提供的专业售后服务，能确保腕表的精确、可靠及防水性能，表现持久理想，达到严格的品质要求。

腕表走时准确，须靠劳力士特制的高效能润滑剂，有效减低及防止部件的损耗。为了确保腕表持续精确及有效防水，我们建议您定期将腕表送往劳力士服务中心或特约零售商，接受专业的售后服务，由劳力士授权的表匠完成。

在此过程中，腕表工匠会拆卸腕表，并详细检查包括表壳、表带及机芯在内的所有部件。

腕表工匠会彻底拆卸机芯，仔细检查机芯的所有部件。然后有系统地将不再符合劳力士标准的部件更换为新部件。重新组装时，为机芯抹润滑油。根据其原本的饰面效果给表壳及表带重新抛光打磨，恢复原有的光泽，同时消除所有痕迹或刮损。

最后，您的劳力士腕表会接受一系列测试，以检测其功能、防水性能、动力储备以及机芯的精准度。

接受了劳力士售后服务的腕表，均享有保养保证。

## 全球服务网络

劳力士服务中心及特约零售商遍布全球逾百个国家及地区，由具备专业知识及精湛技艺，且经过精心挑选及严格培训的腕表工匠为您效劳。

劳力士的特约零售商，可向您提供有关腕表各项功能的技术支援建议。任何有关劳力士腕表的操作和保养问题，无论是表带调校或定期接受售后服务，全球劳力士服务中心及特约零售商都随时乐意满足您的需求。

查阅劳力士服务中心及特约零售商详情，欢迎浏览 [rolex.com](https://www.rolex.com)。

## ROLEX.COM

诚邀浏览 [rolex.com](https://www.rolex.com)，在此专属空间了解各项劳力士腕表的非凡功能，探究品牌所代表的超卓质量、精湛技艺及恒久不渝的信念。

劳力士世界，欢迎您！

对于本手册所刊载之表款规格，劳力士保留修改权利。

© Rolex SA, 3-5-7, rue François-Dussaud, 1211 Geneva 26, Switzerland  
IMR-SEA-CH-22 - 4.2022 - Printed in Switzerland

[rolex.com](https://www.rolex.com)

